



# Montážní návod Floorify Rigid Vinyl Planks & Tiles Zámek lic. Unilin

Verze: 1.6.2017

CZ

Chcete-li získat dokonalý výsledek, doporučujeme pečlivě dodržovat všechny uvedené pokyny.

Floorify Rigid Vinyl Planks & Tiles byly vyvinuty pro vnitřní použití a pro použití v oblastech s kontrolovanou teplotou. Nemohou být použity pro venkovní pokládku, jako jsou otevřené verandy nebo v karavanech či soláriích.

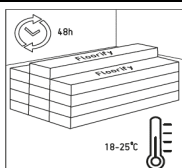
Floorify Rigid Vinyl Planks & Tiles nejsou vhodné pro použití v saunách (extrémní teplotní rozdíly) a v místech, do kterých jsou zabudovány kanalizační systémy, jako jsou sprchy (plovoucí pokládky).

## 1. DOPRAVA A SKLADOVÁNÍ

Přeppravujte podlahu opatrně na rovném povrchu. Lamely by měly být skladovány před pokládkou plošně (ne visle) ve svých obalech, max. 5 balení naskládáných na sobě, aby aklimatizace proběhla v krátké době.

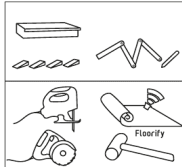
Skladování: Floorify Rigid Vinyl Planks & Tiles musí být uloženy v interiérových prostorách.

## 2. PŘÍPRAVA K POKLADCE

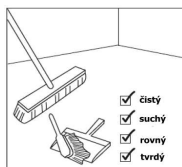


**Aklimatizace:** Důležité je skladovat podlahu po dobu nejméně 48 hodin při pokojové teplotě (18-25 ° C).

Tato teplota by měla být udržována po celou dobu instalace a nejméně 24 hodin po instalaci.



**Co je třeba?** Pila, ocelový nůž, Floorify Comfort podložka, táhlo, metr, tužka, gumové kladivo, rozpěrky



**Podklad:** Důsledná příprava podkladu je nezbytná pro vynikající výsledek.

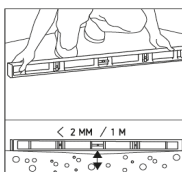
Odstraňte všechny stopy omítky, barvy, lepidla, oleje, mastnoty atd. Podklad musí být čistý, suchý, vyrovnaný a soudržný.

Podklad nesmí být ani měkký, poškozený nebo volně položený.

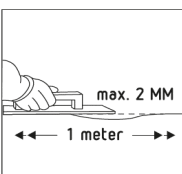
**Co dělat s různými typy podkladu?**



	Odstranit?
koberec:	ano
filc:	ano
měkčený vinyl:	ano
plovoucí laminát:	ano
plovoucí podlaha:	ano
keramické dlaždice:	není nutné
lepené PVC:	není nutné
lepené VCT:	není nutné
lepené linoleum:	není nutné
lepený laminát:	není nutné
lepená podlaha:	není nutné



**Nerovnost:** Nerovnost nebo nerovnoměrnost podkladu může způsobit nevzhledný povrch a způsobit nadměrné opotřebení podlahy nebo poškození uzamykacího systému. Proto vždy používejte podložku.

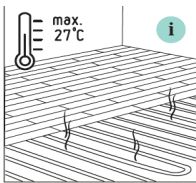


Ujistěte se, že odchylka nerovností podlahy je maximálně 2 mm na 1m. Pokud je překročena vyznačená odchylka, musí být podklad vyrovnaný vhodnou výplní nebo vyrovnávací hmotou a je nutné zkontrolovat, zda je potřebný tmel.

**Vlhkost.** Přestože Floorify Rigid Vinyl Planks & Tiles nejsou citlivé na vlhkost, musí být podklad zkontrolován pro možné problémy s vlhkostí. Pokud má podklad nadměrnou vlhkost počkejte s instalací do vysušení, případně instalujte řádnou těsnící vrstvu.

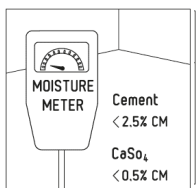
Nadměrná vlhkost může vytvářet nezdavé plísně nebo houby.

Nejste-li si jisti, zda je Vaše podlaha vhodná pro instalaci vinylové podlahy Floorify Rigid Vinyl Planks & Tiles, kontaktujte svého prodejce, který Vám rád pomůže.



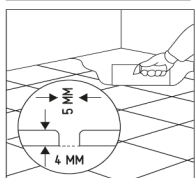
**Podlahové vytápění.** Floorify Rigid Vinyl Planks & Tiles mohou být použity s tradičními systémy podlahového vytápění na vodní bázi, za předpokladu, že během doby aklimatizace, doby instalace a po dobu 48 hodin po pokládce, je zajištěna konstantní pokojová teplota cca 18 ° - 20°C . 48 hodin po instalaci musí být teplota podlahového vytápění postupně zvyšována o 5 °C za den, dokud nedosáhne standardních provozních teplot, s maximální provozní teplotou 27 °C. Pro ověření vhodnosti systému vytápění se řiďte pokyny výrobce.

Použití elektrického podlahového vytápění je možné. Použitý systém ale musí garantovat maximální povrchovou teplotu podlahy 27 °C a homogenní rozdělení tepla po celém povrchu podlahy. Pro náběh topení platí stejné podmínky jako pro teplovodní vytápění.

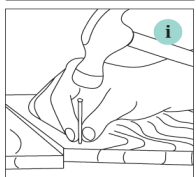


**Příprava podkladního potěru beton/anhydrid:** Nechte nový potěr dostatečně vyschnout. Obsah vlhkosti v podkladu musí být nižší než 2,5% CM v případě betonu a 0,5% v případě anhydridu. V případě podlahového vytápění musí být výsledky v tomto pořadí 1,5% CM (cement) a 0,3% CM (anhydrid). Vždy si zaznamenávejte a uchovávejte výsledky měření vlhkosti.

Opravte povrchové nedokonalosti vhodným opravným prostředkem a zkontrolujte, zda je potřeba uzavírací nátěr. Potom podklad vysajte, aby se odstranily veškeré nečistoty.



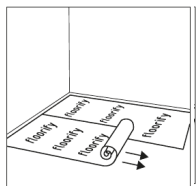
**Příprava v případě dlaždicového podkladu.** Zkontrolujte podklad, zda se nevyskytují problémy s vlhkostí. Není nutné vyplňovat maltou spáry podkladu z keramických dlaždic, pokud nepřesahují šířku 5 mm a hloubku 4 mm.



**Příprava v případě dřevěného podkladu.** Odstraňte nejprve veškeré stávající podlahové krytiny na dřevěném podkladu.

Nesmí být přítomny žádné známky napadení plísní nebo hmyzem.

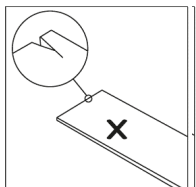
Ujistěte se, že je podklad rovný a přibijte všechny volné části. Pokud podklad není dostatečně vyrovnaný, je nutné pro dokonalou přípravu podkladu na podklad aplikovat vhodnou dřevěnou vyrovnávací desku nebo vyrovnávací hmotu. Volný prostor mezi podkladními hranolky musí být dostatečně odvětrán. Odstraňte jakékoli překážky a zajistěte dostatečnou ventilaci (min. 4 cm<sup>2</sup> ventilačních otvorů na m<sup>2</sup> podlahy. Vlhkost dřeva nesmí překročit 10%.



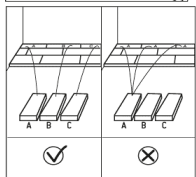
**Podložka Floorify Comfort.** Doporučujeme používat podlahovou podložku Floorify Comfort Underlay, která má izolační, zvukově redukční a vyrovnávací funkci. Tato podložka byla speciálně navržena a testována pro použití s Floorify Rigid Vinyl Planks & Tiles. Použití jiné podložky než Floorify Comfort podložky nebo podložky doporučené v platných záručních podmínkách může způsobit poškození podlahy. V takovém případě bude záruka společnosti Floorify neplatná.

V oblastech s vysokou vlhkostí, jako jsou koupelny, doporučujeme pod podložku použít vodotěsnou fólii. Přestože jsou Floorify Rigid Vinyl Planks & Tiles zcela vodotěsné, voda může vždy proniknout mezi spáry nebo pod úroveň podlahy, nebo do podkladní vrstvy, a způsobit škody. Floorify Rigid Vinyl Planks & Tiles proto nelze instalovat v bazénech.

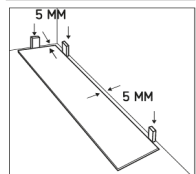
### 3. OPATŘENÍ



**Vizuální kontrola.** Zkontrolujte všechny lamely za optimálních podmínek denního světla, před i během montáže, zda neobsahují viditelné závady. Lamely se zjevnými vadami nesmí být zamontovány do podlahy.



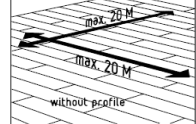
**Míchejte lamely z různých balení.** Během instalace se ujistěte, že podlahové lamely dostatečně mícháte z různých balení, takže vedle sebe není příliš mnoho identických, světlejších nebo tmavších lamel. Chcete-li dosáhnout nejlepšího vizuálního efektu, je nejlepší umístit panely ve směru nejdelší stěny a paralelně s dopadem světla.



**Instalace Click systémem bez lepení.** Floorify Rigid Vinyl Planks & Tiles jsou opatřeny mechanickým uzamykacím systémem, který umožňuje montáž podlahy bez lepení. Podlahové lamely lze jednoduše do sebe navzájem uzamknout díky použitému zámku UNILIN.

**Plovoucí pokládku.** Floorify Rigid Vinyl Planks & Tiles doporučujeme instalovat plovoucí pokládkou. Podlaha by měla být schopna roztažení a smrštění v každém směru. Proto by měla být mezi podlahou a stěnou nebo jinými pevnými prvky zachována rozteč 5 mm. Je možné také pokládku celoplošným lepením vhodným typem lepidla.

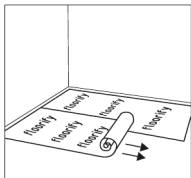
Velké plochy by měly mít dilatační spáry každých 20 metrů (jak na délku, tak na šířku). Rozšíření a smršťování se dějí lineárně: čím větší je plocha, tím větší potřebuje být dilatační spára.



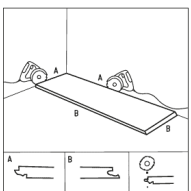
**Rozložení podlahy.** Změňte pokoj tak, aby rozložení bylo vyvážené. Měřením budete schopni zjistit, zda je třeba první řádu řezat. První a poslední řada by neměla být užší než 5 cm.

**Dveře.** Před pokládkou zkontrolujte, zda po instalaci podlahy (4,5 mm) + podložky (2 mm) je možné stále otevřít nebo zavřít dveře.

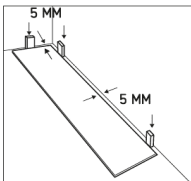
## 4. POKLADKA



**Podložka.** Pokládku podložky začněte vlevo v rohu místnosti a položte podložku Floorify Confort. Podložka by měla být instalována postupně spolu s montáží podlahy.



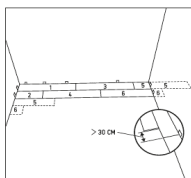
**První řada.** Začněte první řadou celou lamelou. Odřežte jak dlouhý, tak krátký jazýček z první lamely.



Položte lamelu s odříznutými stranami proti stěně. Umístěte rozpěrky mezi lamely a stěny. Tím se zajistí, že Vaše dilatační spoje budou dostatečně široké: minimálně 5 mm.

Vezměte druhou lamelu a odřízněte jazýček na dlouhé straně. Nyní můžete zacvaknout tuto lamelu do první lamely, na krátké straně: vložte jazýček lamely tak, aby zajel do drážky první lamely, až se hrany spojí pod mírným úhlem 20 až 30°. Otočte lamelu jemně dolů, dokud se spoje nezamknou.

Pozor: je nutné, aby první řada lamel byla kompletně položena v jedné dokonale rovné linii. Pokud je to žádoucí, můžete umístit třetí lamelu přes krátký spoj a potom použít páčidlo pro opatrné usazení lamel do přímé linie.

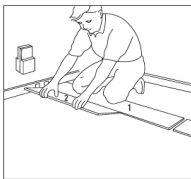


**Řezání.** Obvykle je poslední lamela první řady příliš dlouhá, aby bylo možné ji položit. Abyste dosáhli čistého řezu, měla by být lamela při řezání vykružovačkou nebo kruhovou ruční pilkou položena dekorem směrem dolů a dekorem směrem nahoru při použití ruční pily nebo příčné pily. Většina laminátových glotin může být také použita pro řezání Floorify Rigid Vinyl Planks & Tiles.

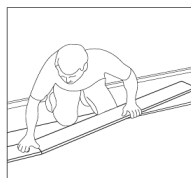
Pokud používáte k řezání ocelový nůž, doporučujeme provést řez z obou stran lamely. Pak snadno odloзите potřebnou část lamely.

**Druhá řada.** Začněte novou řadu s kusy odříznutými z předchozí řady. Např.: můžete použít odřezek z 5. lamely první řady jako 1. lamelu 3. řady.

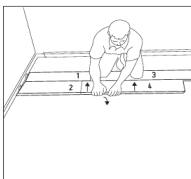
Ujistěte se, že koncové spoje lamel ve dvou po sobě jdoucích řadách nejsou nikdy ve stejné linii. Vždy se ujistěte, že spáry jsou od sebe rozloženy nejméně o 30 cm.



Pod malým úhlem zasuněte jazýček lamely č. 2 do drážky lamely č. 1, dokud se hrany lamel nespojí a potom pohybem směrem dolů do sebe lamely zacvakněte.



Chcete-li nasadit druhou lamelu druhé řady, nejprve nainstalujte krátké strany: pod malým úhlem vložte jazýček do drážky lamely 1, dokud se hrany nespojí a potom pohybem směrem dolů do sebe lamely zacvakněte.

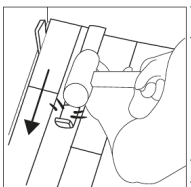


Nyní máte na dlouhé straně lamely 4 úzkou mezírku.

Spojte dlouhé strany dohromady: zvedněte vnější hranu lamely 4 nahoru o cca 2,5 cm. Při vsazování lamely udržujte tento úhel, dokud se hrany nespojí. Pohybem lamely směrem dolů do sebe lamely zacvakněte. Opakujte tyto kroky pro dokončení pokládky.

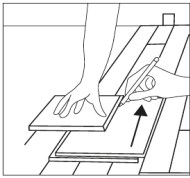
Zkontrolujte expanzní mezeru 5 mm a ujistěte se, že první řady jsou v dokonale rovné linii. Můžete provést kontrolu tak, že podél nainstalovaných lamel podržíte tenký provázek a podle potřeby upravte rovnost směru pokládky.

**Tip pro instalaci.** Položte balení lamel přes konec řady, kterou pokládáte. Tím se zajistí stabilita lamel během pokládky.

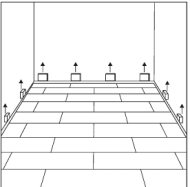


**Poslední řada.** Mezi poslední řadou a stěnou musí být také 5 mm dilatační spára. Mějte to na paměti při řezání poslední řady lamel. Na místech, kde je obtížné instalovat Floorify Rigid Vinyl Planks & Tiles pomocí sklonu (např. proti stěně), může lamely doklepnout, dokud se nespojí, pomocí táhla a gumového kladiva.

Poznámka: Nerovnoměrné poklepy nebo použití nadměrné síly mohou poškodit spoj!



**Jak měřit šířku poslední řady?** Chcete-li změřit šířku poslední řady, zarovnejte lamelu, kterou chcete použít přesně na 2. lamelu poslední řady. Položte další plnou délku desky na stěnu na vrchu desky, kterou chcete použít. Zkontrolujte stopu stěny na desce, kterou chcete použít a uříznout.

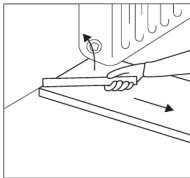


**Soklové lišty.** Odstraňte všechny rozpěrky. Lišty Floorify instalujte ve stejném dekoru jako je podlaha pomocí lepidla na stěnu. Poznámka: Soklové lišty nikdy nefixujete k podlaze. Tato metoda umožňuje roztahování a smršťování podlahy pod soklovou lištou.

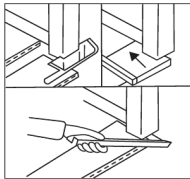
V místech, kde není možné profily nebo soklové lišty umístit, vyplňte dilatační spáry elastickým tmelem.



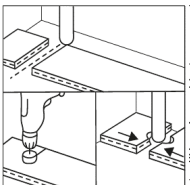
## 5. PREKAZKY



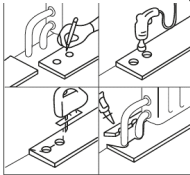
Na místech, kde je obtížné naklonit lamely (např. pod radiátorem), použijte táhlo pro spojení lamel k sobě.



Když se nová podlaha setkává s prahem nebo dveřmi, doporučujeme podříznout překážku, např. zárubeň. Chcete-li zajistit správný řez, otočte lamelu vzhůru nohama a položte ji na podlahu až k zárubni. Potom položte po celé ploše ruční pilu na lamelu a jednoduše zárubeň odřízněte. Vyjměte odřezaný kus a vysajte zbytky odpadu. Nyní můžete jednoduše zacvaknout lamelu na dlouhé straně lamely na straně podřezané lišty. Pomocí táhla zajistíte absolutní těsnost v dlouhém a krátkém spoji.



V řadách, kde je potrubí, se ujistěte, že se potrubí nachází přesně v linii s krátkými stranami 2 lamel. Vezměte vrták se stejným průměrem jako trubka a přidejte 5 mm expanzní mezery. Zacvakněte lamely dohromady na krátké straně a vyvrtejte díru vycentrovanou na spoj mezi dvěma lamelami. Nyní můžete instalovat lamely.



V případě dvojitého potrubí vyvrtejte otvor na každém z označených bodů, který je ekvivalentní průměru trubky a přidejte 5 mm expanzní mezery. Pokud se nachází na dlouhé straně, proveďte 45° řez z každé vyvrtané díry až na okraj lamely. Poté pomocí vhodného lepidla naneseného podél řezaných okrajů vyřezaného kusu, nalepte kus na místo. Ujistěte se, že mezi vyříznutým dílem a podkladem není lepidlo.